

DATOS DE JUSTICIA

Boletín de Información Estadística

N ° N94 mayo de 2022

Características de los partidos judiciales

La planta judicial contempla 431 partidos judiciales que presentan una enorme heterogeneidad en sus características socioeconómicas, en la dotación judicial y en el volumen de asuntos que tramitan. El presente informe pretende ilustrar esta heterogeneidad haciendo uso de la información disponible en el Sistema de Información Socioeconómica de los Partidos Judiciales y de la información que facilita la Estadística Judicial sobre su actividad.

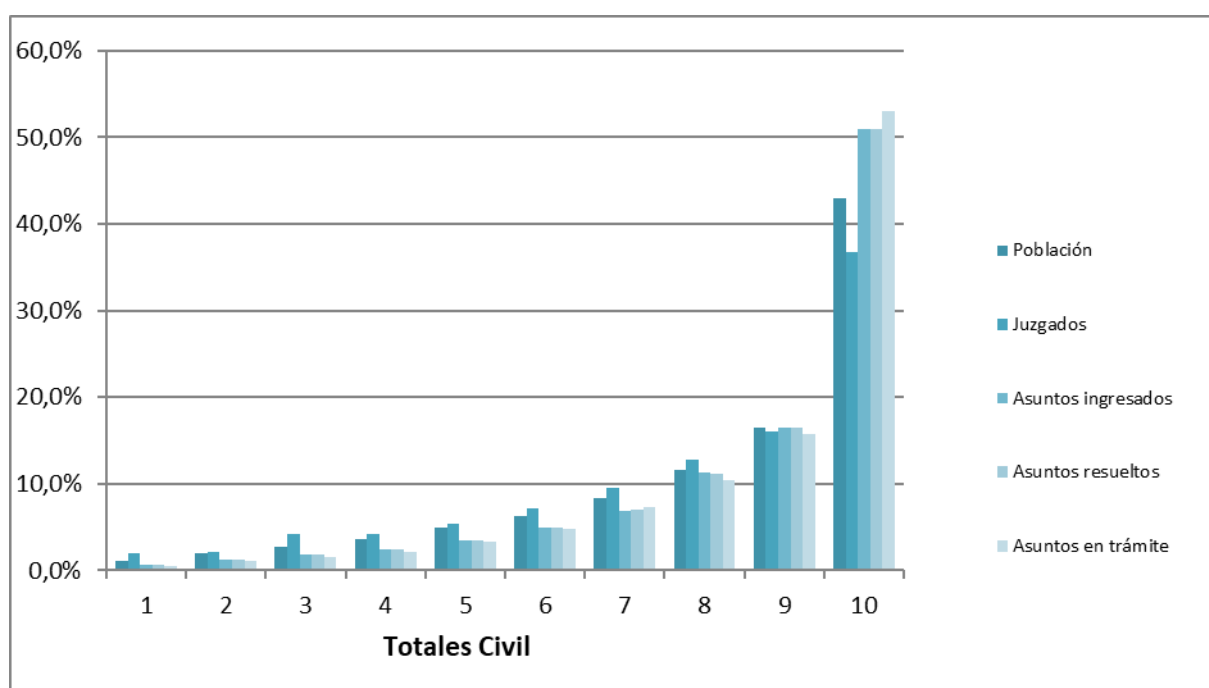
A efectos comparativos se ha tomado únicamente la actividad de los juzgados de ámbito exclusivamente del partido judicial: juzgados de primera instancia, instrucción, primera instancia e instrucción y violencia contra la mujer. Como indicador del número de jueces y magistrados solo se han tomados las plazas orgánicas creadas para estos tipos de juzgados. Cuando se analizan los juzgados de la jurisdicción civil se contabilizan tanto los de primera instancia como los de primera instancia e instrucción y violencia contra la mujer, en la jurisdicción penal se contabilizan los de instrucción, primera instancia e instrucción y violencia contra la mujer. Los asuntos contabilizados son los del año 2021.

Una buena visualización de la heterogeneidad de los partidos judiciales se logra ordenando de menor a mayor los partidos según un criterio de clasificación la población, formando diez grupos con el mismo número de partidos (en términos estadísticos, **decilas**) y calculando el porcentaje respecto al total nacional que representa cada decila para los conjuntos de variables de interés: población, nº de jueces, asuntos ingresados, resueltos y en trámite.

Empezaremos por la **jurisdicción civil**.

Decila	Población	Juzgados	Asuntos ingresados	Asuntos resueltos	Asuntos en trámite
1	512.028	42	14.533	14.119	7.241
2	937.702	43	28.595	29.522	16.823
3	1.295.729	86	42.401	41.633	23.680
4	1.715.986	86	55.933	55.479	33.788
5	2.310.887	110	80.475	81.305	50.892
6	3.005.992	146	116.188	115.545	73.574
7	3.955.380	195	162.556	163.607	110.698
8	5.522.145	263	264.641	262.183	159.574
9	7.779.052	330	386.031	385.678	241.665
10	20.350.206	757	1.192.786	1.190.514	811.033

Decila	Población	Juzgados	Asuntos ingresados	Asuntos resueltos	Asuntos en trámite
1	1,1%	2,0%	0,6%	0,6%	0,5%
2	2,0%	2,1%	1,2%	1,3%	1,1%
3	2,7%	4,2%	1,8%	1,8%	1,5%
4	3,6%	4,2%	2,4%	2,4%	2,2%
5	4,9%	5,3%	3,4%	3,5%	3,3%
6	6,3%	7,1%	5,0%	4,9%	4,8%
7	8,3%	9,5%	6,9%	7,0%	7,2%
8	11,7%	12,8%	11,3%	11,2%	10,4%
9	16,4%	16,0%	16,5%	16,5%	15,8%
10	42,9%	36,8%	50,9%	50,9%	53,0%



El diez por ciento de los partidos de mayor población tienen el 42,9% de la población, el 36,8% de los jueces civiles y el 50,9% de los asuntos civiles ingresados.

El 50% de los partidos con menor población acumulan el 14,3% de la población, el 17,8% de los jueces civiles y el 9,5% de asuntos civiles ingresados.

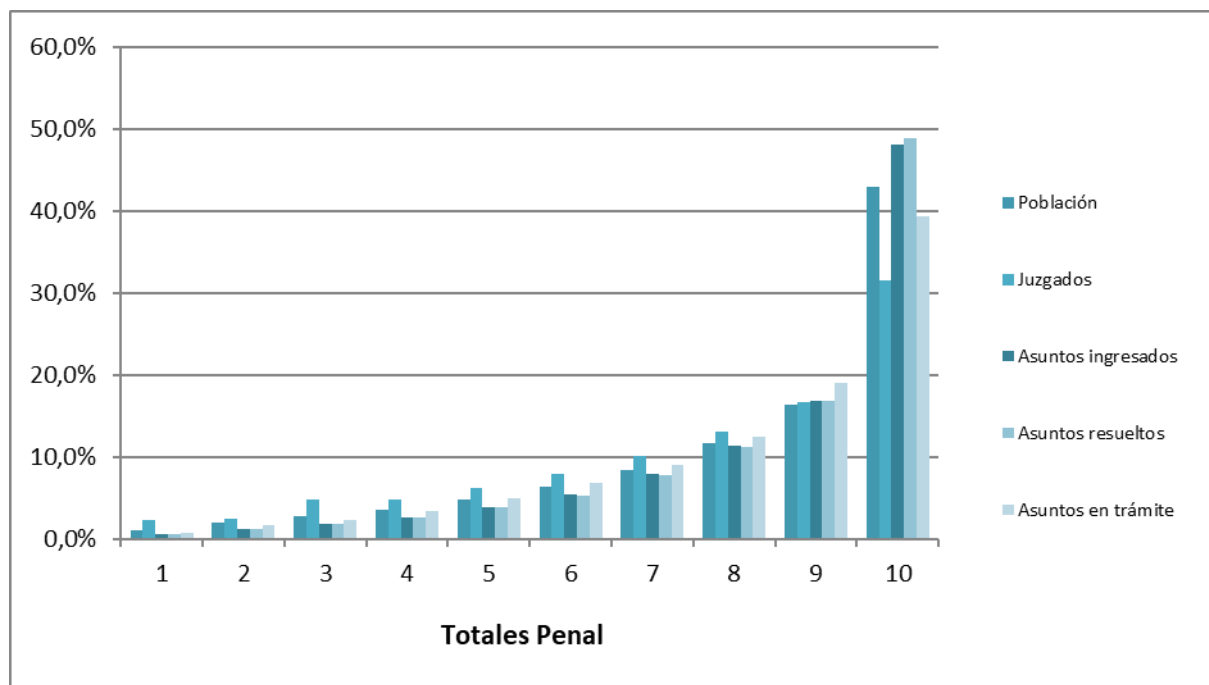
Jurisdicción penal

Para la jurisdicción penal las disparidades entre los partidos de mayor población y los de menor son un poco inferiores a las que se dan en la civil.

Decila	Población	Juzgados	Asuntos ingresados	Asuntos resueltos	Asuntos en trámite
1	512.028	42	16.254	15.344	4.617
2	937.702	43	30.911	30.720	9.977
3	1.295.729	86	46.303	45.496	14.014
4	1.715.986	86	65.656	65.404	21.041
5	2.310.887	110	96.200	94.840	30.334
6	3.005.992	143	133.574	131.792	41.423
7	3.955.380	181	193.805	193.774	55.133
8	5.522.145	233	278.859	280.836	76.011
9	7.779.052	299	416.212	422.048	115.775
10	20.350.206	565	1.185.596	1.221.512	238.840

Decila	Población	Juzgados	Asuntos ingresados	Asuntos resueltos	Asuntos en trámite
1	1,1%	2,3%	0,7%	0,6%	0,8%
2	2,0%	2,4%	1,3%	1,2%	1,6%
3	2,7%	4,8%	1,9%	1,8%	2,3%
4	3,6%	4,8%	2,7%	2,6%	3,5%
5	4,9%	6,2%	3,9%	3,8%	5,0%
6	6,3%	8,0%	5,4%	5,3%	6,8%
7	8,3%	10,1%	7,9%	7,7%	9,1%
8	11,7%	13,0%	11,3%	11,2%	12,5%
9	16,4%	16,7%	16,9%	16,9%	19,1%
10	42,9%	31,6%	48,1%	48,8%	39,3%





El diez por ciento de los partidos de mayor población tienen el 42,9% de la población, el 31,6% de los jueces penales y el 48,1% de los asuntos penales ingresados.

Para los partidos de menor población, tomando el 50% de los partidos con menor población, acumulan el 14,3% de la población, el 20,5% de los jueces penales y el 10,4% de asuntos penales ingresados.

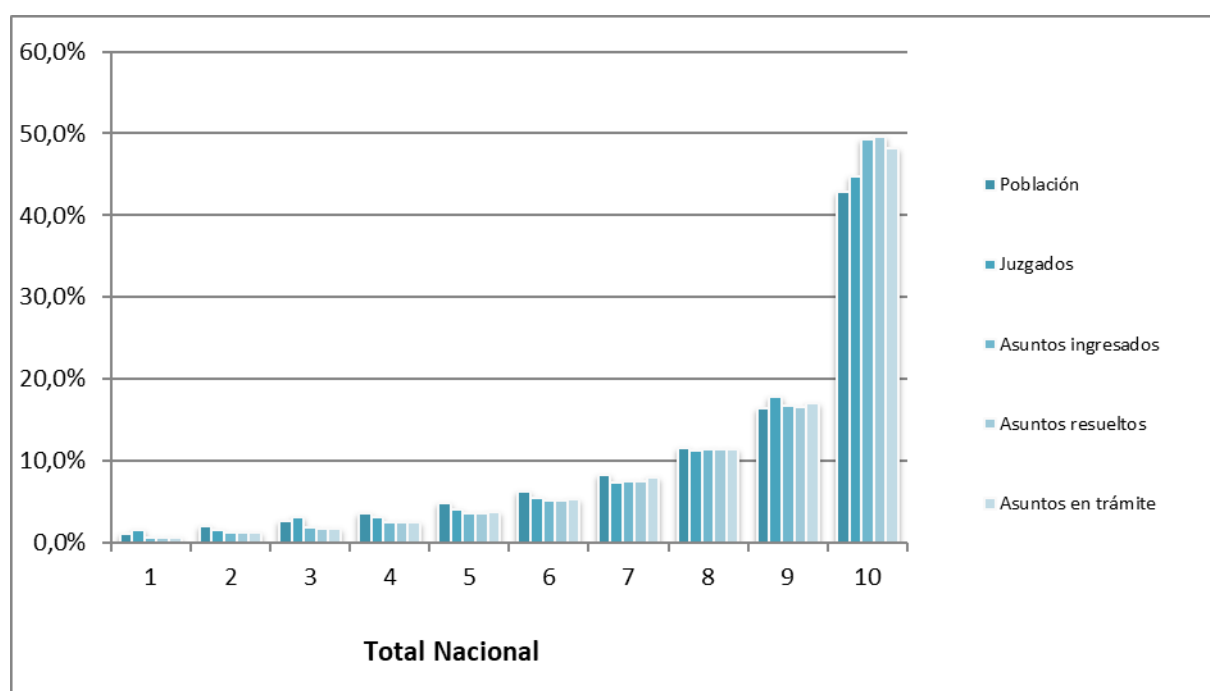
Jurisdicciones civil y penal conjuntamente

Considerando el total de asuntos y jueces, civiles y penales en cada partido tenemos:

Decila	Población	Juzgados	Asuntos ingresados	Asuntos resueltos	Asuntos en trámite
1	512.028	42	31.519	30.281	12.784
2	937.702	43	61.693	62.086	27.842
3	1.295.729	86	88.887	87.798	38.011
4	1.715.986	86	124.435	124.109	55.713
5	2.310.887	112	176.449	175.196	82.692
6	3.005.992	151	252.854	250.911	118.039
7	3.955.380	202	363.938	367.073	174.516
8	5.522.145	307	557.853	557.741	249.080
9	7.779.052	487	812.102	816.854	373.988
10	20.350.206	1.225	2.401.059	2.437.078	1.053.644



Decila	Población	Juzgados	Asuntos ingresados	Asuntos resueltos	Asuntos en trámite
1	1,1%	1,5%	0,6%	0,6%	0,6%
2	2,0%	1,6%	1,3%	1,3%	1,3%
3	2,7%	3,1%	1,8%	1,8%	1,7%
4	3,6%	3,1%	2,6%	2,5%	2,5%
5	4,9%	4,1%	3,6%	3,6%	3,8%
6	6,3%	5,5%	5,2%	5,1%	5,4%
7	8,3%	7,4%	7,5%	7,5%	8,0%
8	11,7%	11,2%	11,5%	11,4%	11,4%
9	16,4%	17,8%	16,7%	16,6%	17,1%
10	42,9%	44,7%	49,3%	49,6%	48,2%



El diez por ciento de los partidos de mayor población tienen el 42,9% de la población, el 44,7% de los jueces y el 49,3% de los asuntos ingresados.

El 50% de los partidos con menor población acumula el 14,3% de la población, el 13,5% de los jueces y el 9,9% de asuntos ingresados.



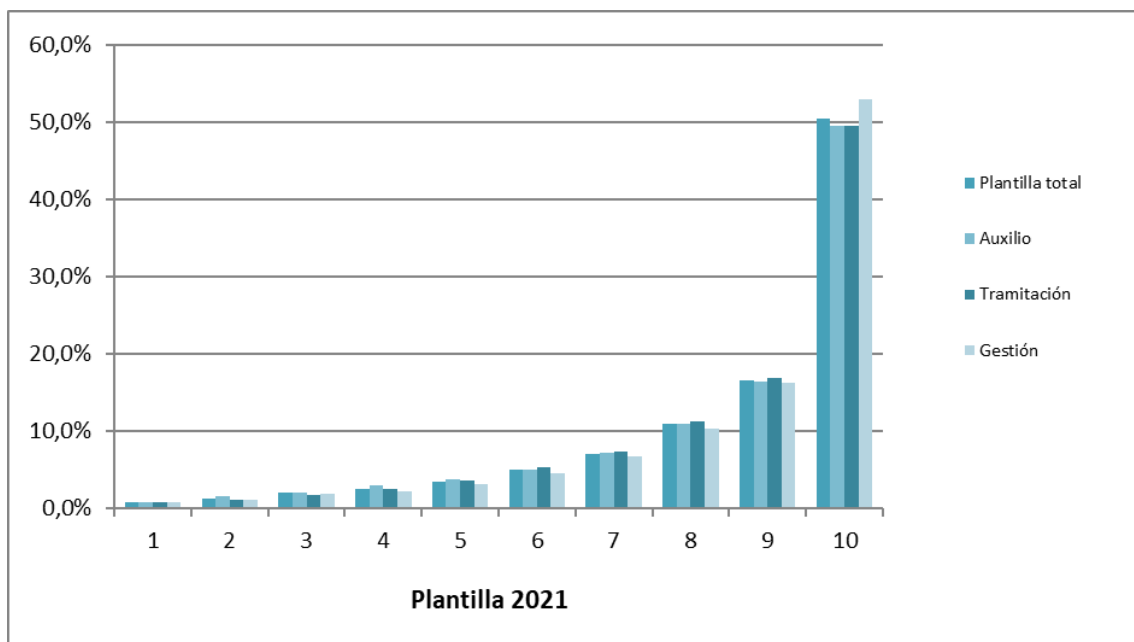
Plantillas de funcionarios de los órganos judiciales

Tomando los datos de las plantillas orgánicas, con referencia al 1 de enero de 2021, en las que se han incluido tanto los asignados a los órganos judiciales analizados, como los de los servicios comunes de notificaciones y embargos, de apoyo, de actos de comunicación, los servicios comunes procesales en las localidades en las que se ha desplegado la NOJ, tenemos los siguientes resultados para las decilas formadas según el criterio de población.

Decila	Plantilla total	Auxilio	Tramitación	Gestión
1	213	42	90	70
2	318	83	147	94
3	525	106	229	164
4	653	156	316	192
5	923	194	462	271
6	1.341	259	679	393
7	1.899	375	932	589
8	2.929	572	1.441	894
9	4.436	859	2.165	1.416
10	13.485	2.605	6.334	4.593

Decila	Plantilla total	Auxilio	Tramitación	Gestión
1	0,8%	0,8%	0,7%	0,8%
2	12%	1,6%	1,1%	1,1%
3	2,0%	2,0%	1,8%	1,9%
4	2,4%	3,0%	2,5%	2,2%
5	3,5%	3,7%	3,6%	3,1%
6	5,0%	4,9%	5,3%	4,5%
7	7,1%	7,1%	7,3%	6,8%
8	11,0%	10,9%	11,3%	10,3%
9	16,6%	16,4%	16,9%	16,3%
10	50,5%	49,6%	49,5%	52,9%





El diez por ciento de los partidos de mayor población tienen el 50,5% de la plantilla total, el 49,6% de la de auxilio, el 49,5% de la de tramitación, y el 52,9% de la de gestión.

El 50% de los partidos con menor población acumula el 9,9% de la plantilla, el 11,1% de la de auxilio, el 9,7% de la de tramitación, y el 9,1% de la de gestión.

Coefficiente de correlación¹ entre el número de asuntos ingresados y distintos indicadores socioeconómicos de los partidos judiciales

Se ha medido el coeficiente de correlación lineal entre el número de asuntos civiles y penales ingresados y variables de los partidos judiciales que se puede considerar a priori que están altamente relacionadas con la entrada de asuntos: población, nº de oficinas bancarias, nº de empresas, nº de trabajadores afiliados a la SS, Nº de extranjeros.

	Coefficiente de correlación
Población y asuntos penales	0,955
Población y asuntos civiles	0,969
Nº de bancos y asuntos penales	0,913
Nº de bancos y asuntos civiles	0,980
Nº de empresas y asuntos penales	0,915
Nº de empresas y asuntos civiles	0,983
Nº trabajadores afiliados a la S.S. y asuntos penales	0,871
Nº trabajadores afiliados a la S.S. y asuntos civiles	0,967
Nº extranjeros y asuntos penales	0,876
Nº extranjeros y asuntos civiles	0,910



La población es la variable más altamente relacionada con el número de asuntos penales ingresados, mientras que para los civiles muestran una correlación más alta tanto el número de oficinas bancarias como el número de empresas.

¹ En el caso de que se esté estudiando dos variables aleatorias **x** e **y** sobre una población estadística; el coeficiente de correlación de Pearson se simboliza con la letra $\rho_{x,y}$, siendo la expresión que nos permite calcularlo:

$$\rho_{X,Y} = \frac{\sigma_{XY}}{\sigma_X \sigma_Y} = \frac{E[(X - \mu_X)(Y - \mu_Y)]}{\sigma_X \sigma_Y},$$

Donde: σ_{XY} es la covarianza de (X,Y)

- σ_X es la desviación típica de la variable X
- σ_Y es la desviación típica de la variable Y

Es un índice que puede utilizarse para medir el grado de relación de dos variables siempre y cuando ambas sean cuantitativas. Cuanto más próximo a 1 sea indica una fuerte relación de dependencia lineal entre las variables (no confundir con causalidad).



Situación en los Tribunales Superiores de Justicia

Por Tribunales superiores de Justicia la distribución de los partidos judiciales según el número de asuntos ingresados en 2021, tanto para el conjunto de jurisdicciones, como para civil y penal, nos lo resumen las tres siguientes tablas:

CCAA	Total de asuntos ingresados				
	De 300 a 999	De 1.000 a 4.999	De 5.000 a 49.999	De 5.000 a 199.999	De 300.000 a 399.999
Andalucía	3	40	41	3	0
Aragón	2	11	2	1	0
Asturias	3	10	5	0	0
Baleares	0	2	3	1	0
Canarias	1	5	12	1	0
Cantabria	0	6	2	0	0
Castilla y León	13	18	10	0	0
Castilla-La Mancha	4	18	9	0	0
Cataluña	1	11	36	1	0
C. Valenciana	0	3	31	2	0
Extremadura	4	12	5	0	0
Galicia	6	30	8	1	0
Madrid	0	1	19	0	1
Murcia	0	4	6	1	0
Navarra	0	3	2	0	0
País Vasco	0	7	7	0	0
La Rioja	0	2	1	0	0

CCAA	Asuntos civiles ingresados					
	De 100 a 499	De 500 a 999	De 1.000 a 4.999	De 5.000 a 49.999	De 50.000 a 99.999	De 100.000 a 199.999
Andalucía	3	14	54	15	1	0
Aragón	3	4	8	1	0	0
Asturias	4	7	4	3	0	0
Baleares	0	0	2	4	0	0
Canarias	1	1	9	8	0	0
Cantabria	0	2	4	2	0	0
Castilla y León	14	10	10	7	0	0
Castilla-La Mancha	4	5	16	6	0	0
Cataluña	1	6	17	24	1	0
C. Valenciana	0	1	20	14	1	0
Extremadura	4	5	9	3	0	0
Galicia	5	12	21	7	0	0
Madrid	0	0	4	16	0	1
Murcia	0	1	5	5	0	0
Navarra	0	0	4	1	0	0
País Vasco	0	2	8	4	0	0
La Rioja	0	0	2	1	0	0



CCAA	Asuntos penales ingresados					
	De 100 a 499	De 500 a 999	De 1.000 a 4.999	De 5.000 a 49.999	De 50.000 a 99.999	De 100.000 a 199.999
Andalucía	1	8	54	22	2	0
Aragón	1	4	10	1	0	0
Asturias	2	10	3	3	0	0
Baleares	0	0	2	4	0	0
Canarias	1	1	9	8	0	0
Cantabria	0	2	4	2	0	0
Castilla y León	11	13	10	7	0	0
Castilla-La Mancha	4	3	18	6	0	0
Cataluña	1	4	14	29	1	0
C. Valenciana	0	1	21	13	1	0
Extremadura	3	5	11	2	0	0
Galicia	7	15	17	6	0	0
Madrid	0	0	4	16	0	1
Murcia	0	0	6	5	0	0
Navarra	0	0	3	2	0	0
País Vasco	0	2	8	4	0	0
La Rioja	0	0	2	1	0	0

Los siguientes cuadros muestran los partidos que tienen el menor y mayor número de asuntos ingresados (totales, civiles y penales) en cada uno de los TSJ

CCAA	Máximo nº de asuntos totales ingresados		Mínimo nº de asuntos totales ingresados	
	Partido Judicial	Total asuntos ingresados	Partido Judicial	Total asuntos ingresados
Andalucía	SEVILLA	131.567	VELEZ-RUBIO	651
Aragón	ZARAGOZA	77.173	BOLTAÑA	792
Asturias	GIJON	30.708	TINEO	814
Baleares	PALMA	70.351	CIUTADELLA DE MENORCA	2.925
Canarias	LAS PALMAS DE GRAN CANARIA	75.230	VALVERDE	642
Cantabria	SANTANDER	30.834	REINOSA	1.272
Castilla y León	VALLADOLID	41.890	SAHAGUN	398
Castilla-La Mancha	GUADALAJARA	22.545	ALCARAZ	422
Cataluña	BARCELONA	176.937	VIELHA E MIJARAN	935
C. Valenciana	VALENCIA	111.728	SEGORBE	1.678
Extremadura	BADAJOS	20.527	VALENCIA DE ALCANTARA	431
Galicia	VIGO	52.083	A FONSAGRADA	356
Madrid	MADRID	374.514	TORRELAGUNA	2.838
Murcia	MURCIA	69.504	JUMILLA	2.099
Navarra	PAMPLONA-IRUÑA	33.413	TAFALLA	3.036
País Vasco	BILBAO	46.991	BALMASEDA	1.577
La Rioja	LOGROÑO	16.310	HARO	2.105



CCAA	Máximo nº de asuntos civiles ingresados		Mínimo nº de asuntos civiles ingresados	
	Partido Judicial	Asuntos civiles ingresados	Partido Judicial	Asuntos civiles ingresados
Andalucía	SEVILLA	57.548	VELEZ-RUBIO	337
Aragón	ZARAGOZA	34.867	DAROCA	263
Asturias	OVIEDO	18.039	TINEO	304
Baleares	PALMA	36.125	CIUTADELLA DE MENORCA	1.248
Canarias	LAS PALMAS DE	35.063	VALVERDE	331
Cantabria	SANTANDER	19.970	REINOSA	534
Castilla y León	VALLADOLID	25.276	PUEBLA DE SANABRIA	212
Castilla-La Mancha	GUADALAJARA	11.514	MOLINA DE ARAGON	180
Cataluña	BARCELONA	89.775	VIELHA E MIJARAN	492
C. Valenciana	VALENCIA	54.157	SEGORBE	855
Extremadura	BADAJOS	9.538	VALENCIA DE ALCANTARA	212
Galicia	A CORUÑA	23.503	A FONSAGRADA	184
Madrid	MADRID	225.100	TORRELAGUNA	1.456
Murcia	MURCIA	32.503	JUMILLA	826
Navarra	PAMPLONA-IRUÑA	14.427	TAFALLA	1.317
País Vasco	BILBAO	27.957	BALMASEDA	793
La Rioja	LOGROÑO	8.411	HARO	1.099

CCAA	Máximo nº de asuntos penales ingresados		Mínimo nº de asuntos penales ingresados	
	Partido Judicial	Asuntos penales ingresados	Partido Judicial	Asuntos penales ingresados
Andalucía	MALAGA	75.213	VELEZ-RUBIO	314
Aragón	ZARAGOZA	42.306	BOLTAÑA	482
Asturias	GIJON	12.490	PILOÑA	440
Baleares	PALMA	34.226	CIUTADELLA DE MENORCA	1.301
Canarias	LAS PALMAS DE GRAN CANARIA	40.167	VALVERDE	311
Cantabria	SANTANDER	10.864	REINOSA	738
Castilla y León	VALLADOLID	16.614	SAHAGUN	143
Castilla-La Mancha	GUADALAJARA	11.031	ALCARAZ	203
Cataluña	BARCELONA	87.162	VIELHA E MIJARAN	443
C. Valenciana	VALENCIA	57.571	SEGORBE	823
Extremadura	BADAJOS	10.989	VALENCIA DE ALCANTARA	219
Galicia	VIGO	22.216	A FONSAGRADA	172
Madrid	MADRID	149.414	TORRELAGUNA	1.382
Murcia	MURCIA	37.001	JUMILLA	1.273
Navarra	PAMPLONA-IRUÑA	18.986	AOIZ-AGOITZ	1.276
País Vasco	BILBAO	19.034	BALMASEDA	784
La Rioja	LOGROÑO	7.899	HARO	1.006



Tasa de litigiosidad

La distribución de los partidos según su tasa de litigiosidad (número de asuntos ingresados por cada 100.000 habitantes) nos muestran las siguientes tablas:

CCAA	Tasa de litigiosidad total			
	De 0 a 59,9	De 60,0 a 99,9	De 100 a 149,9	De 150 a 199,9
Andalucía	10	47	24	6
Aragón	2	14	0	0
Asturias	1	12	5	0
Baleares	0	4	2	0
Canarias	1	7	8	3
Cantabria	1	5	2	0
Castilla y León	8	30	3	0
Castilla-La Mancha	7	22	2	0
Cataluña	1	24	22	2
C. Valenciana	1	23	12	0
Extremadura	8	10	3	0
Galicia	10	32	2	1
Madrid	0	14	7	0
Murcia	0	8	3	0
Navarra	2	3	0	0
País Vasco	8	6	0	0
La Rioja	0	3	0	0

Tasa de litigiosidad civil

CCAA	Tasa de litigiosidad civil						
	De 10 a 19,9	De 20 a 29,9	De 30 a 39,9	De 40 a 49,9	De 50 a 59,9	De 60 a 69,9	70 o más
Andalucía	2	23	29	19	11	2	1
Aragón	0	5	8	2	1	0	0
Asturias	0	3	5	5	3	1	1
Baleares	0	1	2	2	1	0	0
Canarias	0	3	3	2	3	5	3
Cantabria	0	0	3	4	0	0	1
Castilla y León	1	13	18	5	3	1	0
Castilla-La Mancha	0	11	11	5	3	1	0
Cataluña	0	3	10	20	14	0	2
C. Valenciana	0	0	8	14	12	1	1
Extremadura	1	11	6	0	2	1	0
Galicia	0	7	17	15	2	4	0
Madrid	0	0	1	14	4	2	0
Murcia	0	0	6	3	1	1	0
Navarra	0	3	2	0	0	0	0
País Vasco	3	6	2	2	1	0	0
La Rioja	0	0	3	0	0	0	0



Tasa de litigiosidad penal

CCAA	Tasa de litigiosidad penal		
	De 0 a 59,9	De 60,0 a 99,9	De 100 a 149,9
Andalucía	58	23	6
Aragón	16	0	0
Asturias	18	0	0
Baleares	5	1	0
Canarias	10	8	1
Cantabria	7	1	0
Castilla y León	40	1	0
Castilla-La Mancha	31	0	0
Cataluña	37	10	2
C. Valenciana	31	5	0
Extremadura	19	2	0
Galicia	44	1	0
Madrid	19	2	0
Murcia	10	1	0
Navarra	5	0	0
País Vasco	14	0	0
La Rioja	3	0	0

Los siguientes cuadros muestran los partidos que tienen el menor y mayor tasa de litigiosidad (totales, civiles y penales) en cada uno de los TSJ

CCAA	Máxima tasa de litigiosidad Total		Mínima tasa de litigiosidad Total	
	Partido Judicial	Tasa litigiosidad	Partido Judicial	Tasa litigiosidad
Andalucía	MARBELLA	176,0	PRIEGO DE CORDOBA	47,6
Aragón	ZARAGOZA	95,8	ALCAÑIZ	55,6
Asturias	AVILES	127,7	CASTROPOL	53,6
Baleares	PALMA	116,0	CIUTADELLA DE	68,9
Canarias	LAS PALMAS DE GRAN	185,9	VALVERDE	56,8
Cantabria	SANTÁNDER	116,7	MEDIO CUDEYO	59,0
Castilla y León	PONFERRADA	110,2	VITIGUDINO	35,3
Castilla-La Mancha	CIUDAD REAL	118,4	ORGAZ	43,2
Cataluña	TARRAGONA	171,5	RIPOLL	59,0
Comunidad Valenciana	BENIDORM	142,0	ONTINYENT	59,4
Extremadura	MERIDA	124,0	CASTUERA	48,2
Galicia	VIGO	153,6	ORTIGUEIRA	38,0
Madrid	ALCALA DE HENARES	127,4	COLMENAR VIEJO	70,6
Murcia	MURCIA	131,0	YECLA	71,3
Navarra	TUDELA	88,9	AOIZ-AGOITZ	44,8
País Vasco	BILBAO	93,8	AZPEITIA	31,1
La Rioja	LOGROÑO	76,3	CALAHORRA	62,6



CCAA	Máxima tasa de litigiosidad penal		Mínima tasa de litigiosidad penal	
	Partido Judicial	Tasa litigiosidad	Partido Judicial	Tasa litigiosidad
Andalucía	MARBELLA	111,6	UBRIQUE	19,3
Aragón	DAROCA	54,0	TARAZONA	32,8
Asturias	LANGREO	58,9	CASTROPOL	25,4
Baleares	EIVISSA	61,7	CIUTADELLA DE	30,6
Canarias	ARRECIFE	103,4	VALVERDE	27,5
Cantabria	TORRELAVEGA	62,4	MEDIO CUDEYO	26,3
Castilla y León	PUEBLA DE SANABRIA	66,4	VITIGUDINO	17,2
Castilla-La Mancha	CUENCA	58,2	ORGAZ	21,2
Cataluña	EL PRAT DE LLOBREGAT	114,9	RIPOLL	28,4
Comunidad Valenciana	BENIDORM	74,6	IBI	27,9
Extremadura	DON BENITO	69,7	VALENCIA DE	26,9
Galicia	VIGO	65,5	ORTIGUEIRA	17,2
Madrid	ALCALA DE HENARES	78,8	COLMENAR VIEJO	29,9
Murcia	MURCIA	69,7	YECLA	39,3
Navarra	TUDELA	57,7	AOIZ-AGOITZ	17,6
País Vasco	IRUN	53,0	BÉRGARA	14,8
La Rioja	LOGROÑO	37,0	CALAHORRA	30,6

CCAA	Máxima tasa de litigiosidad civil		Mínima tasa de litigiosidad civil	
	Partido Judicial	Tasa litigiosidad	Partido Judicial	Tasa litigiosidad
Andalucía	CADIZ	82,9	POZOBLANCO	16,0
Aragón	LA ALMUNIA DE DOÑA	52,5	CALAMOCHA	21,3
Asturias	OVIEDO	76,6	CANGAS DEL NARCEA	25,8
Baleares	PALMA	59,6	CIUTADELLA DE MENORCA	29,4
Canarias	LAS PALMAS DE GRAN CANARIA	86,7	SAN SEBASTIAN DE LA GOMERA	26,8
Cantabria	SANTANDER	75,6	REINOSA	30,1
Castilla y León	LEON	64,6	VITIGUDINO	18,1
Castilla-La Mancha	CIUDAD REAL	60,2	ORGAZ	22,0
Cataluña	LA SEU D`URGELL	159,8	TREMP	25,0
Comunidad Valenciana	ALICANTE-ALACANT	75,9	ONTINYENT	31,0
Extremadura	MÉRIDA	69,0	HERRERA DEL DUQUE	18,5
Galicia	VIGO	66,6	ORTIGUEIRA	20,7
Madrid	MADRID	68,1	LEGANES	38,4
Murcia	MURCIA	61,3	MULA	30,7
Navarra	PAMPLONA-IRUÑA	38,0	ESTELLA-LIZARRA	24,9
País Vasco	BILBAO	55,8	AZPEITIA	15,9
La Rioja	LOGRONO	39,4	CALAHORRA	32,0



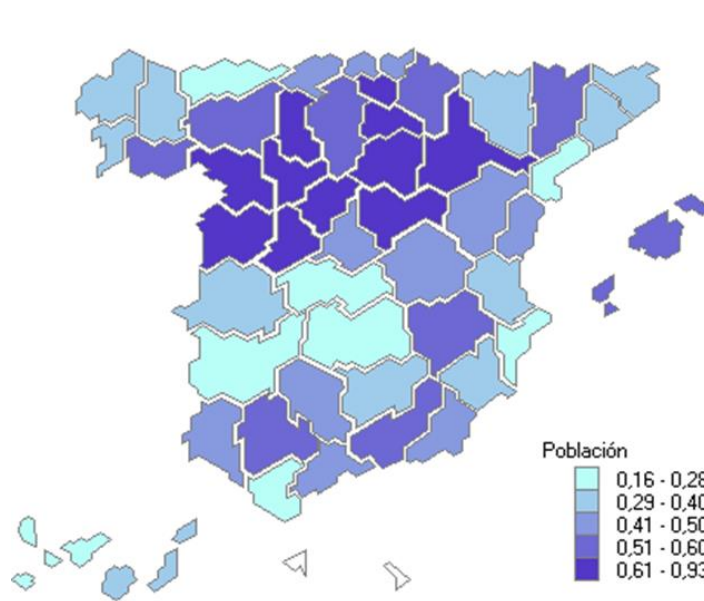
El peso que tiene los partidos judiciales más importantes de cada provincia queda reflejado en la siguiente tabla que muestra el porcentaje, respecto al total de la provincia, que representa el partido de mayor población respecto al total provincial.

CCAA	Provincia	Población	Nº juzgados	Nº Asuntos ingresados	Nº Asuntos resueltos	Nº Asuntos en trámite	Nº Sentencias
ANDALUCIA	ALMERIA	44,42%	42,50%	46,35%	45,93%	40,66%	48,87%
	CADIZ	16,34%	20,00%	17,87%	17,16%	18,83%	21,96%
	CORDOBA	43,63%	48,78%	58,12%	57,38%	56,98%	55,34%
	GRANADA	55,31%	56,60%	62,92%	63,62%	54,66%	64,51%
	HUELVA	41,58%	50,00%	46,29%	52,10%	34,13%	56,06%
	JAEN	31,07%	33,33%	35,55%	36,86%	51,46%	47,33%
	MALAGA	41,87%	35,51%	46,31%	46,47%	38,95%	46,66%
ARAGON	SEVILLA	51,01%	56,25%	62,95%	63,46%	55,49%	62,29%
	HUESCA	37,46%	42,79%	36,81%	37,46%	39,28%	36,81%
	TERUEL	40,58%	33,33%	32,73%	31,06%	46,82%	32,03%
ZARAGOZA	83,23%	80,00%	85,69%	85,94%	78,78%	89,09%	
ASTURIAS	ASTURIAS	27,59%	32,50%	28,48%	28,77%	28,98%	31,68%
BALEARES	PALMA DE	51,68%	51,35%	57,44%	56,21%	55,42%	56,23%
CANARIAS	LAS PALMAS DE	35,85%	36,00%	42,75%	43,45%	26,65%	41,74%
	SANTA CRUZ DE	21,65%	27,87%	27,03%	28,14%	12,07%	20,99%
CANTABRIA	CANTABRIA	45,19%	50,00%	51,88%	52,76%	54,15%	63,29%
CASTILLA LEON	AVILA	61,04%	60,00%	64,82%	68,30%	61,85%	65,92%
	BURGOS	59,40%	60,87%	63,23%	66,83%	51,65%	73,97%
	LEON	53,24%	47,06%	56,88%	56,33%	60,47%	61,26%
	PALENCIA	75,51%	70,00%	82,17%	82,98%	83,74%	85,64%
	SALAMANCA	72,33%	68,42%	81,90%	82,32%	79,12%	86,37%
	SEGOVIA	64,08%	66,67%	72,63%	75,16%	63,16%	77,33%
	SORIA	72,27%	66,67%	78,47%	78,72%	74,52%	79,58%
	VALLADOLID	87,63%	84,62%	89,51%	88,89%	92,12%	91,83%
CASTILLA LA MANCHA	ZAMORA	60,73%	54,55%	69,46%	69,19%	64,38%	73,59%
	ALBACETE	50,63%	52,38%	58,46%	59,43%	54,06%	65,17%
	CIUDAD REAL	25,35%	28,00%	35,65%	34,90%	42,10%	42,60%
	CUENCA	41,66%	40,00%	50,55%	53,42%	38,92%	50,08%
	GUADALAJARA	93,30%	84,62%	95,26%	95,35%	93,43%	95,47%
CATALUÑA	TOLEDO	23,07%	22,58%	30,67%	26,71%	42,90%	21,26%
	BARCELONA	28,64%	29,52%	30,34%	31,91%	26,53%	37,24%
	GIRONA	29,19%	27,27%	31,10%	31,30%	17,17%	33,16%
	LLEIDA	55,87%	58,33%	68,35%	68,69%	63,82%	67,38%
C. VALENCIANA	TARRAGONA	26,76%	25,86%	36,15%	36,38%	25,87%	31,65%
	ALICANTE	20,76%	21,01%	27,36%	28,33%	21,87%	30,18%
	CATELLON	47,46%	48,57%	51,83%	54,07%	37,28%	55,45%
EXTREMADURA	VALENCIA	30,50%	36,49%	40,12%	40,72%	35,55%	41,72%
	BADAJOS	26,85%	28,57%	34,39%	33,81%	23,47%	26,24%
GALICIA	CACERES	36,60%	31,82%	42,77%	41,34%	41,56%	47,40%
	A CORUÑA	34,12%	30,26%	38,38%	39,67%	38,11%	39,72%
	LUGO	38,40%	40,00%	48,85%	50,47%	43,94%	56,40%
	OURENSE	51,91%	47,62%	61,32%	63,33%	52,51%	67,18%
MADRID	PONTEVEDRA	35,91%	49,32%	52,14%	51,19%	49,04%	56,08%
	MADRID	48,96%	47,89%	52,84%	52,15%	63,10%	56,31%
MURCIA	MURCIA	34,94%	31,82%	41,60%	43,45%	37,90%	41,49%
NAVARRA	NAVARRA	57,37%	59,26%	64,55%	64,77%	60,76%	68,92%
PAIS VASCO	ALAVA	88,99%	86,67%	93,58%	93,33%	91,59%	95,11%
	GUIPUZCOA	44,68%	43,75%	58,85%	58,96%	55,02%	56,22%
	VIZCAYA	43,40%	49,12%	55,78%	56,06%	58,28%	58,38%
LA RIOJA	RIOJA (LA)	66,83%	68,75%	70,48%	72,28%	62,31%	73,44%

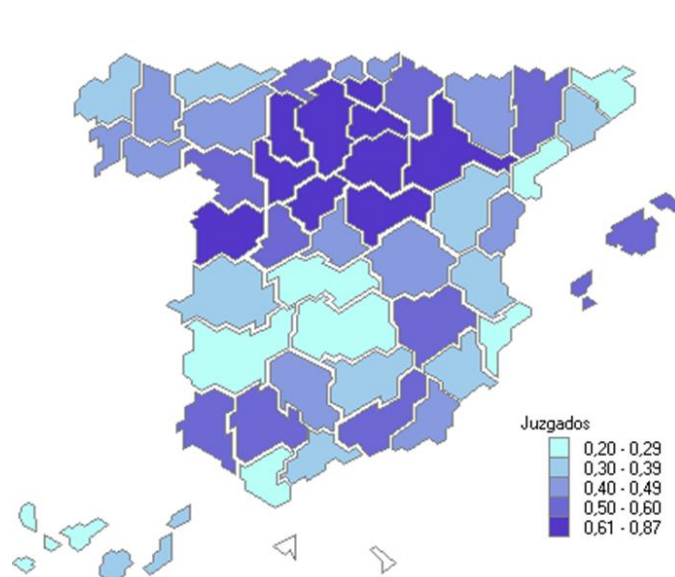


Los siguientes mapas nos muestran los pesos que tienen en cada provincia los partidos judiciales de mayor población.

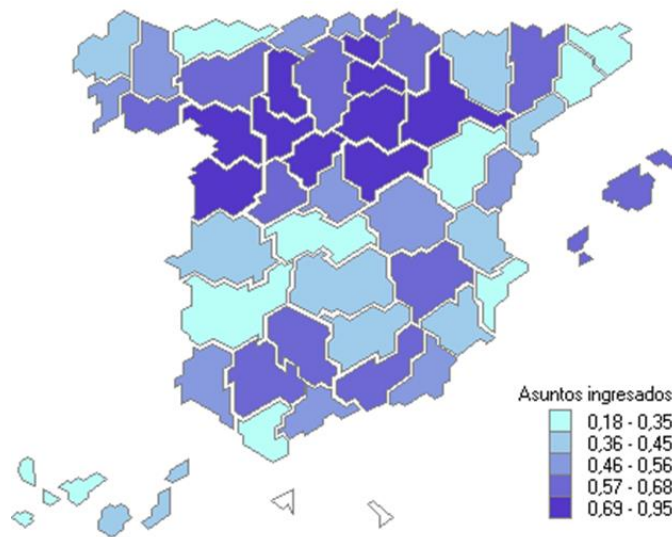
Porcentaje de la población 2021 del partido de mayor población respecto al total provincial



Porcentaje del nº de juzgados en 2021 del partido de mayor población respecto al total provincial



Porcentaje del nº de asuntos ingresados en 2021 en el partido de mayor población respecto al total provincial



Los partidos judiciales presentan una gran heterogeneidad en sus características socioeconómicas y en la carga de trabajo que soportan. Un 10% de los partidos tiene el 42,9% de la población, el 44,7% de los jueces y el 49,3% de los asuntos ingresados.

Por el contrario, el 50% de los partidos de menor población acumulan el 14,3% de esta, tienen el 13,5% de los jueces y el sólo el 9,9% de los asuntos ingresados de asuntos ingresados.

La población es la variable que tiene una correlación más alta con el número de asuntos penales ingresados, siendo de 0,955, mientras que para los civiles lo es el número de oficinas bancarias, 0,98.

En <https://www.poderjudicial.es/cgpj/es/Temas/Estadistica-Judicial/Estadistica-por-temas/Actividad-de-los-organos-judiciales/Juzgados-y-Tribunales/Informes-por-territorios-sobre-la-actividad-de-los-organos-judiciales/Datos-estadisticos-por-partidos-judiciales/> se pueden encontrar los datos de todos los partidos judiciales.



Anexo

Características socioeconómicas de los partidos judiciales

El Consejo general del Poder Judicial mantiene un sistema de información sobre las características socioeconómicas de los partidos judiciales (y de las demás divisiones territoriales de interés judicial). Este sistema de información, que se puede consultar tanto en la web del CGPJ

<http://www.poderjudicial.es/cgpj/es/Temas/Estadistica-Judicial/Estadistica-por-temas/Informacion-socioeconomica-relacionada-con-la-Administracion-de-Justicia/Sistema-de-Informacion-Socioeconomica-de-las-demarcaciones-judiciales/>

Como en el Punto Neutro Judicial, se nutre de muy diversas fuentes administrativas y se actualiza tan pronto como la información proveniente de éstas está disponible.

A continuación, se ofrecen algunos resúmenes estadísticos obtenidos de dicho sistema y que muestran características de los partidos judiciales españoles, muy relacionadas con su actividad judicial.

Número de municipios en el partido:

Municipios en el Partido	Número	Porcentaje
1	27	6,3%
de 2 a 5	105	24,4%
de 6 a 25	191	44,3%
de 26 a 50	68	15,8%
de 51 a 75	27	6,3%
de 76 a 100	4	0,9%
de 101 a 125	7	1,6%
de 126 a 150	1	0,2%
Más de 150	1	0,2%

Superficie

Superficie en Km ²	Número	Porcentaje
Menos de 10	4	0,9%
de 10 a 49	16	3,7%
de 50 a 99	16	3,7%
de 100 a 199	32	7,4%
de 200 a 499	82	19,0%
de 500 a 999	97	22,5%
de 1.000 a 1.999	107	24,8%
de 2.000 a 4.999	71	16,5%
5.000 o más	6	1,4%



Densidad de población

Densidad en hab./Km ² .	Número	Porcentaje
Menos de 50	174	40,4%
De 50 a 99	71	16,5%
De 100 a 499	106	24,6%
De 500 a 999	25	5,8%
De 1.000 a 1.999	25	5,8%
De 2.000 a 4.999	18	4,2%
5.000 o más	12	2,8%

Porcentaje de población extranjera

Porcentaje de extranjeros	Número	Porcentaje
de 1% a Menos de 5%	154	35,7%
de 5% a Menos de 10%	113	26,2%
de 10% a Menos de 15%	90	20,9%
de 15% a Menos de 20%	38	8,8%
de 20% a Menos de 30%	28	6,5%
de 30% a Menos de 40%	7	1,6%
40% o más	1	0,2%

Plazas turísticas ofertadas

Plazas turísticas ofertadas	Número	Porcentaje
Menos de 100	3	0,7%
de 100 a 499	34	7,9%
de 500 a 999	67	15,6%
de 1,000 a 4.999	194	45,0%
de 5.000 a 49.999	116	26,9%
de 50.000 a 99.999	12	2,8%
100.000 o más	5	1,2%

Número de oficinas bancarias

Número de oficinas Bancarias	Número	Porcentaje
Menos de 25	98	22,7%
de 25 a 50	149	34,6%
de 50 a 99	107	24,8%
de 100 a 499	71	16,5%
de 500 a 999	4	0,9%
1000 o más	2	0,5%



Número de vehículos de motor matriculados

Número de vehículos matriculados	Número	Porcentaje
Menos de 10000	13	3,0%
de 10000 a 49.999	218	50,6%
de 50.000 a 99.999	100	23,2%
de 100.000 a 499.999	95	22,0%
de 500.000 a 999.999	4	0,9%
1.000.000 o más	1	0,2%

Tablas por Tribunales Superiores de Justicia

Superficie

CCAA	Nº de Partidos Judiciales según la superficie (en Km2)				
	Menos de 100	De 100 a 499	De 500 a 999	De 1.000 a 4.999	50.000 o más
Andalucía	8	22	23	34	0
Aragón	0	0	0	14	2
Asturias	0	2	1	3	0
Baleares	1	15	2	1	0
Canarias	0	3	3	2	0
Cantabria	0	0	2	38	1
Castilla La Mancha	0	0	3	26	2
Castilla León	10	14	13	12	0
Cataluña	8	7	4	2	0
C. Valenciana	6	16	8	6	0
Extremadura	0	0	3	17	1
Galicia	1	17	18	9	0
Madrid	0	0	1	2	0
Murcia	0	2	5	4	0
Navarra	0	0	0	5	0
País Vasco	1	8	4	1	0
La Rioja	1	8	7	2	0



Porcentaje de extranjeros

CCAA	Porcentaje de extranjeros						
	De 1% a menos de 2%	De 2% a menos de 3%	De 3% a menos de 5%	De 5% a menos de 10%	De 10% a menos de 15%	De 15% a menos de 20%	20% o más
Andalucía	12	21	20	12	7	4	11
Aragón	0	0	0	3	8	2	3
Asturias	0	0	0	0	2	2	2
Baleares	0	1	2	7	2	2	5
Canarias	0	0	5	3	0	0	0
Cantabria	1	4	13	16	6	1	0
Castilla-La Mancha	0	1	4	14	12	0	0
Castilla y León	0	0	0	7	18	17	7
Cataluña	0	0	0	2	15	4	0
C. Valenciana	0	0	1	19	8	2	6
Extremadura	5	10	4	2	0	0	0
Galicia	3	14	18	10	0	0	0
Madrid	0	0	0	0	2	1	0
Murcia	0	0	0	3	4	2	2
Navarra	0	0	0	1	3	1	0
País Vasco	0	0	0	11	3	0	0
La Rioja	0	7	8	3	0	0	0

Plazas turísticas ofertadas

CCAA	Plazas turísticas ofertadas						
	Menos de 100	De 100 A 499	De 500 A 999	De 1.000 a	De 5.000 a 49.999	De 50.000 A	100.000 o más
Andalucía	1	11	16	33	26	0	0
Aragón	0	0	3	7	6	0	0
Asturias	0	0	0	0	2	2	2
Baleares	0	2	3	4	6	2	2
Canarias	0	0	0	4	4	0	0
Cantabria	0	3	3	23	12	0	0
Castilla-La Mancha	0	1	7	19	4	0	0
Castilla y León	0	1	4	19	19	6	0
Cataluña	0	0	2	16	2	0	1
C. Valenciana	2	3	4	16	9	2	0
Extremadura	0	5	7	6	3	0	0
Galicia	0	5	11	24	5	0	0
Madrid	0	0	0	1	2	0	0
Murcia	0	2	1	4	4	0	0
Navarra	0	0	0	2	3	0	0
País Vasco	0	0	3	7	4	0	0
La Rioja	0	1	3	9	5	0	0



Paro registrado

CCAA	Número de Partidos Judiciales según el paro registrado					
	De 100 a 499	De 500 a 999	De 1.000 a 4.999	De 5.000 a 49.999	De 50.000 a 99.999	100.000 o más
Andalucía	0	1	41	43	2	0
Aragón	2	3	10	1	0	0
Asturias	0	0	2	4	0	0
Baleares	0	1	4	14	0	0
Canarias	0	1	5	2	0	0
Cantabria	7	11	15	8	0	0
Castilla y León	2	1	18	10	0	0
Castilla-La Mancha	2	6	15	25	1	0
Cataluña	0	0	4	16	0	1
C. Valenciana	0	0	6	29	1	0
Extremadura	0	1	16	4	0	0
Galicia	4	6	28	7	0	0
Madrid	0	0	2	1	0	0
Murcia	0	0	6	5	0	0
Navarra	0	0	3	2	0	0
País Vasco	0	0	8	6	0	0
La Rioja	1	5	9	3	0	0

Número de trabajadores afiliados a la Seguridad Social

CCAA	Número de Partidos Judiciales según el número de trabajadores afiliados a la S.S.			
	De 1.000 a	De 5.000 a	De 50.000 a	100.000 o
Andalucía	8	75	4	0
Aragón	2	13	1	0
Asturias	0	5	1	0
Baleares	2	17	0	0
Canarias	1	6	1	0
Cantabria	15	25	1	0
Castilla-La Mancha	5	25	1	0
Castilla-León	0	40	8	1
Cataluña	0	21	0	0
C. Valenciana	0	32	4	0
Extremadura	5	16	0	0
Galicia	9	35	1	0
Madrid	0	3	0	0
Murcia	0	11	0	0
Navarra	0	4	1	0
País Vasco	0	10	3	1
La Rioja	9	9	0	0



Número de empresas

CCAA	Número de Partidos Judiciales según el número de empresas					
	De 100 a 499	De 500 a 999	De 1.000 a 4.999	De 5.000 a 49.999	De 50.000 a 99.999	100.000 o Más
Andalucía	5	22	50	10	0	0
Aragón	1	6	8	1	0	0
Asturias	0	0	3	3	0	0
Baleares	1	2	10	6	0	0
Canarias	1	2	4	1	0	0
Cantabria	13	13	11	4	0	0
Castilla-La Mancha	5	5	18	3	0	0
Castilla-León	0	7	24	17	1	0
Cataluña	0	1	9	10	0	1
C. Valenciana	0	1	27	8	0	0
Extremadura	4	7	9	1	0	0
Galicia	6	14	20	5	0	0
Madrid	0	0	2	1	0	0
Murcia	0	2	7	2	0	0
Navarra	0	0	4	1	0	0
País Vasco	0	1	8	5	0	0
La Rioja	4	10	2	2	0	0

Número de oficinas bancarias:

CCAA	Número de Partidos Judiciales según el número de entidades bancarias					
	DE 5 A 9	De 10 a 19	De 20 a 49	De 50 a 69	De 70 a 99	100 o más
Andalucía	1	10	48	18	1	9
Aragón	0	1	11	0	3	1
Asturias	0	0	2	0	0	4
Baleares	0	2	8	2	5	2
Canarias	0	2	4	0	1	1
Cantabria	1	7	22	1	5	5
Castilla-La Mancha	0	3	14	6	3	5
Castilla y León	0	4	17	8	8	12
Cataluña	0	0	3	1	7	10
C. Valenciana	0	0	10	8	8	10
Extremadura	0	2	13	3	0	3
Galicia	1	13	23	1	2	5
Madrid	0	0	1	0	1	1
Murcia	0	1	4	1	3	2
Navarra	0	0	0	0	4	1
País Vasco	0	0	4	2	4	4
La Rioja	0	6	9	1	0	2



A título de curiosidad se presentan los partidos que tienen el mayor y menor valor para algunas de las características recogidas en el Sistema:

CCAA	Densidad Máxima		Densidad Mínima	
	Partido Judicial	Densidad (hab./km ²)	Partido Judicial	Densidad (hab./km ²)
Andalucía	CADIZ	9.288,1	HUESCAR	8,3
Aragón	ZARAGOZA	148,1	BOLTAÑA	4,3
Asturias	GIJON	1.124,4	CANGAS DEL NARCEA	11,3
Baleares	PALMA DE MALLORCA	474,2	CIUTADELLA DE MENORCA	100,6
Canarias	PUERTO DE LA CRUZ	3.456,9	VALVERDE	42,0
Cantabria	SANTANDER	1.245,3	SAN VICENTE DE LA BARQUERA	16,6
Castilla y León	VALLADOLID	119,0	ALMAZAN	3,8
Castilla-La Mancha	ILLESCAS	184,3	MOLINA DE ARAGON	2,3
Cataluña	L'HOSPITALET DE LLOBREGAT	19.431,5	TREMP	7,7
C. Valenciana	MISLATA	10.336,8	SEGORBE	23,4
Extremadura	ALMENDRALEJO	78,3	VALENCIA DE ALCANTARA	5,9
Galicia	VIGO	1.341,1	A FONSAGRADA	6,3
Madrid	MADRID	5.456,5	TORRELAGUNA	25,4
Murcia	MURCIA	554,7	CARAVACA DE LA	25,4
Navarra	PAMPLONA/IRUÑA	157,4	AOIZ/AGOITZ	24,4
País Vasco	BARAKALDO	2.040,2	AMURRIO	57,7
La Rioja	LOGROÑO	86,2	HARO	30,8

CCAA	Máximo Número de municipios		Mínimo Número de municipios	
	Partido Judicial	Nº Municipios	Partido Judicial	Nº Municipios
Andalucía	GRANADA	52	ROQUETAS DE	1
Aragón	TERUEL	115	FRAGA	16
Asturias	CASTROPOL	11	LANGREO	1
Baleares	INCA	21	MAHON	4
Canarias	LOS LLANOS DE ARIDANE	7	PUERTO DE LA CRUZ	1
Cantabria	MEDIO CUDEYO	20	CASTRO-	3
Castilla y León	SALAMANCA	142	VILLABLINO	5
Castilla-La Mancha	GUADALAJARA	154	VILLARROBLEDO	4
Cataluña	FIGUERES	68	BARCELONA	1
C. Valenciana	LLIRIA	41	VALENCIA	1
Extremadura	PLASENCIA	60	FREGENAL DE LA SIERRA	7
Galicia	OURENSE	19	A ESTRADA	2
Madrid	TORRELAGUNA	42	LEGANES	1
Murcia	CIEZA	9	YECLA	1
Navarra	PAMPLONA/IRUÑA	86	TUDELA	23
País Vasco	TOLOSA	47	IRUN	2
La Rioja	LOGROÑO	91	CALAHORRA	34



CCAA	Superficie Máxima		Superficie mínima	
	Partido Judicial	Superficie (km ²)	Partido Judicial	Superficie (km ²)
Andalucía	ALMERIA	3.568,6	CADIZ	12,3
Aragón	TERUEL	7.720,3	TARAZONA	1.001,5
Asturias	CANGAS DEL NARCEA	1.244,0	LANGREO	82,5
Baleares	MANACOR	1.346,8	MAHON	273,5
Canarias	PUERTO DEL ROSARIO	1.659,7	PUERTO DE LA CRUZ	8,7
Cantabria	SAN VICENTE DE LA BARQUERA	1.244,0	CASTRO-URDIALES	190,8
Castilla y León	ZAMORA	5.071,6	MIRANDA DE EBRO	618,7
Castilla-La	CUENCA	7.940,7	ILLESCAS	887,8
Cataluña	TREMP	3.130,9	CORNELLA DE LLOBREGAT	6,8
C. Valenciana	REQUENA	3.865,6	MISLATA	7,2
Extremadura	CACERES	5.582,0	MONTIJO	511,4
Galicia	LUGO	1.597,1	MARIN	67,5
Madrid	TORRELAGUNA	1.255,6	ALCORCON	33,7
Murcia	CARAVACA DE LA CRUZ	2.297,8	MOLINA DE SEGURA	274,4
Navarra	AOIZ/AGOITZ	2.960,8	TUDELA	1.106,7
País Vasco	VITORIA-GASTEIZ	2.326,1	IRUN	71,0
La Rioja	LOGROÑO	2.479,7	HARO	991,3

CCAA	Porcentaje de Extranjeros Máximo		Porcentaje de Extranjeros Mínimo	
	Partido Judicial	Porcentaje	Partido Judicial	Porcentaje
Andalucía	FUENGIROLA	34,3%	PEÑARROYA-PUEBLONUEVO	1,3%
Aragón	FRAGA	23,3%	JACA	8,5%
Asturias	OVIEDO	6,4%	LAVIANA	2,3%
Baleares	EIVISSA	26,3%	CIUTADELLA DE MENORCA	10,9%
Canarias	ARONA	38,7%	ARUCAS	2,2%
Cantabria	CASTRO-URDIALES	8,1%	MEDIO CUDEYO	4,1%
Castilla y León	CUELLAR	15,8%	VITIGUDINO	2,0%
Castilla-La Mancha	ILLESCAS	14,2%	ALMADEN	2,3%
Cataluña	BLANES	26,0%	SANT FELIU DE LLOBREGAT	7,5%
C. Valenciana	TORREVIEJA	43,5%	ELDA	4,7%
Extremadura	NAVALMORAL DE LA MATA	9,9%	FREGENAL DE LA SIERRA	1,4%
Galicia	VERIN	8,5%	MUROS	1,2%
Madrid	PARLA	19,0%	POZUELO DE ALARCON	8,9%
Murcia	SAN JAVIER	27,8%	CARAVACA DE LA CRUZ	8,4%
Navarra	TUDELA	15,7%	AOIZ/AGOITZ	6,6%
País Vasco	VITORIA-GASTEIZ	10,2%	AMURRIO	5,8%
La Rioja	CALAHORRA	17,6%	HARO	10,9%



CCAA	Nº Máximo de oficinas bancarias por 10.000 habitantes		Nº Mínimo de oficinas bancarias por 10.000 habitantes	
	Partido Judicial	Nº Oficinas	Partido Judicial	Nº Oficinas
Andalucía	HUESCAR	13,9	MELILLA	2,2
Aragón	BOLTAÑA	22,5	ZARAGOZA	6,9
Asturias	TINEO	14,0	MIERES	5,1
Baleares	INCA	9,7	EIVISSA	7,0
Canarias	VALVERDE	11,5	GÜIMAR	3,6
Cantabria	SAN VICENTE DE LA BARQUERA	12,6	CASTRO-URDIALES	4,5
Castilla y León	SALAS DE LOS	23,0	VILLABLINO	6,4
Castilla-La Mancha	ALCARAZ	20,2	ILLESCAS	5,5
Cataluña	VIELHA E MIJARAN	15,4	GAVA	3,6
C. Valenciana	ONTINYENT	11,4	SAN VICENTE DEL	3,7
Extremadura	VALENCIA DE	17,2	MERIDA	7,8
Galicia	A POBRA DE TRIVES	15,1	MARIN	4,7
Madrid	COLMENAR VIEJO	12,2	PARLA	4,1
Murcia	CARAVACA DE LA	7,4	JUMILLA	4,2
Navarra	TAFALLA	15,4	PAMPLONA/IRUÑA	9,4
País Vasco	BILBAO	9,9	BARAKALDO	4,6
La Rioja	HARO	13,8	LOGROÑO	9,7

CCAA	Nº Máximo de Vehículos		Nº Mínimo de Vehículos	
	Partido Judicial	Nº Vehículos	Partido Judicial	Nº Vehículos
Andalucía	SEVILLA	639.487	VELEZ-RUBIO	11.018
Aragón	ZARAGOZA	456.409	DAROCA	11.247
Asturias	GIJON	168.586	TINEO	10.570
Baleares	PALMA DE MALLORCA	515.780	CIUTADELLA DE MENORCA	33.065
Canarias	LAS PALMAS DE GRAN CANARIA	283.566	VALVERDE	9.478
Cantabria	SANTANDER	178.062	REINOSA	15.370
Castilla y León	VALLADOLID	300.046	SAHAGUN	6.838
Castilla-La	GUADALAJARA	180.994	ALCARAZ	8.008
Cataluña	BARCELONA	906.196	VIELHA E MIJARAN	9.521
C. Valenciana	VALENCIA	486.902	SEGORBE	19.664
Extremadura	BADAJOS	127.929	VALENCIA DE ALCANTARA	6.954
Galicia	VIGO	241.161	A FONSAGRADA	6.527
Madrid	MADRID	1.956.283	ARANJUEZ	43.190
Murcia	MURCIA	376.417	JUMILLA	17.219
Navarra	PAMPLONA/IRUÑA	260.670	TAFALLA	34.007
País Vasco	BILBAO	287.219	BALMASEDA	23.522
La Rioja	LOGROÑO	140.193	HARO	23.705



CCAA	Distancia ponderada (por la población) máxima a la capital del partido en Km		Distancia ponderada (por la población) mínima a la capital del partido en Km	
	Partido Judicial	Distancia	Partido Judicial	Distancia
Andalucía	VALVERDE DEL CAMINO	29,6	ROQUETAS DE MAR	0,0
Aragón	BOLTAÑA	35,5	ZARAGOZA	4,0
Asturias	VALDES	22,3	LANGREO	0,0
Baleares	MANACOR	14,8	MAHON	4,6
Canarias	SAN SEBASTIAN DE LA	21,6	PUERTO DE LA CRUZ	0,0
Cantabria	SAN VICENTE DE LA BARQUERA	23,5	CASTRO-URDIALES	1,6
Castilla y León	ARENAS DE SAN PEDRO	27,0	MIRANDA DE EBRO	1,6
Castilla-La Mancha	ORGAZ	26,0	ALBACETE	3,1
Cataluña	TREMP	32,6	BARCELONA	0,0
C. Valenciana	REQUENA	30,4	VALENCIA	0,0
Extremadura	HERRERA DEL DUQUE	30,1	MERIDA	5,0
Galicia	A POBRA DE TRIVES	23,3	REDONDELA	2,9
Madrid	TORRELAGUNA	17,3	LEGANES	0,0
Murcia	TOTANA	15,4	YECLA	0,0
Navarra	AOIZ/AGOITZ	25,5	PAMPLONA/IRUÑA	9,2
País Vasco	GERNIKA-LUMO	17,1	IRUN	1,4
La Rioja	CALAHORRA	14,3	LOGROÑO	5,1

CCAA	Porcentaje máximo de población sin oficinas bancarias	
	Partido Judicial	% Población sin oficinas
Andalucía	ORGIVA	35,3%
Aragón	DAROCA	32,2%
Asturias	VALDES	14,0%
Baleares	INCA	1,1%
Canarias	VALVERDE	17,0%
Cantabria	SAN VICENTE DE LA	28,6%
Castilla y León	SAHAGUN	65,9%
Castilla-La Mancha	MOLINA DE ARAGON	46,6%
Cataluña	FALSET	43,1%
C. Valenciana	SEGORBE	26,4%
Extremadura	NAVALMORAL DE LA MATA	14,5%
Galicia	RIBADAVIA	27,4%
Madrid	TORRELAGUNA	41,8%
Murcia	CIEZA	5,8%
Navarra	ESTELLA/LIZARRA	16,8%
País Vasco	GERNIKA-LUMO	14,6%
La Rioja	HARO	16,6%

